

にいがた

# 新築大作戦

30

室内に置く家具は、良かれ、新潟の家具工場で見つけられなかった。作ってもらいました。見つけられませんでした。

一階の車庫の脇には約一坪四方の土の部分があり、わが家唯一の庭になりました。ここには木を植えることになってい

ました。上部のバルコニーにも同じ大きさの穴が掘られました。この木はあまり大きくありませんし、

ダイニングのテーブルを開いており、二階の和室に植えることになりました。夏は葉が

はT氏がデザインしたオリシナルですが、これに合ううすはT氏が選んで東京から送ってもらいました。

## 内外装デザイン

が生い茂って日射をさえぎってくれます

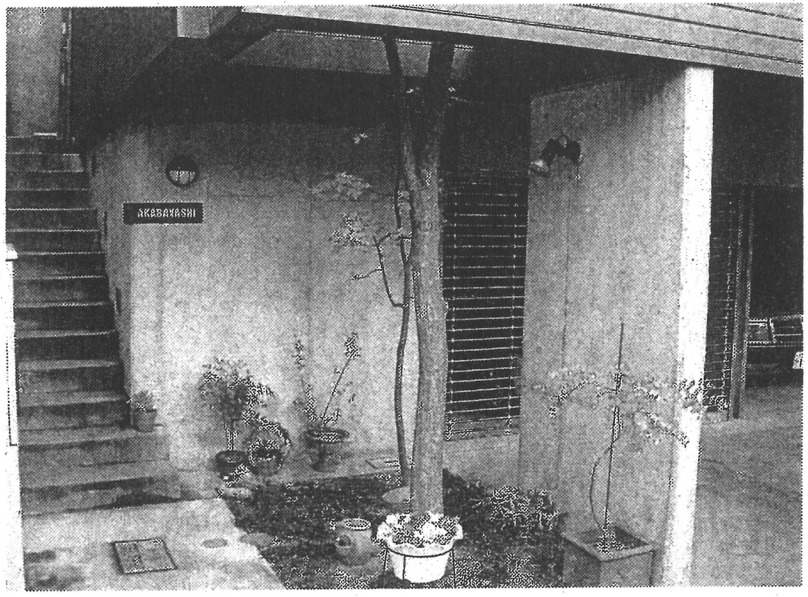
## 照明、水栓にも腐心

から木を見るのができます。冬は葉が落ちて日当たりが良くなります。

この部分はわが家に来た人が最初に見る場所です。大変重要です。

T氏からはここに植える木は女性の口紅みたいな物だから、変な木を

わが家のエントランス



なるから地面に埋め込むように指示しました。

確かにデザインは良くまりましたが、地面に埋め込んである蛇口は大変使い勝手が悪いことがわかりました。バケツに水を入れるのにも、タオルをぬらすのにもふたを開けてホースをつなぐ必要

があります。水道管が見えても、雰囲気合った蛇口をデザインしてもらえばよかったです。

さらに、わが家には蛍光灯がありません。T氏に言わせれば照明は明るくするのではなく、影を作るためのものだと

です。蛍光灯に比べて白熱灯は三倍くらい電気を

使いますのでどうしようかと考えましたが、結局T氏のデザイン通り白熱

灯の照明になりました。(赤林伸一・新大自然 科学研究科助教)

面から五十センチくらい水道管が立ち上がり、その上に蛇口が付いています。

この図面を見たT氏は、デザインが台なしに

ました。地

きや洗車のための水栓が当初あり

ました。地

きや洗車のための水栓が当初あり

ました。地