

にいがた

新築大作戦

33

わが家の2階南側の和室。半畳の畳を9枚中央に敷き、周りを板の間に

最終的にわが家を建てたかな」ということで、その他の設備も故障るに掛かった費用は、す。家を建てた当時、バルはもう終わったと判断していましたが、いまだ住宅に設置することが出来れば、もう少し待つ一般的ではありませんので、現在に比較すれば割高でした。

土地代二千四百五十万、本体工事二千六百万円、家具、建具工事四百万円、空調工事百五十万円、床暖房工事二百万円。そのほか、二百万円程度はしていますが、後悔はしていません。ただし、借入金住宅金融公庫から二九十九万円、共済組合から三百万円でした(三十五年返済)。

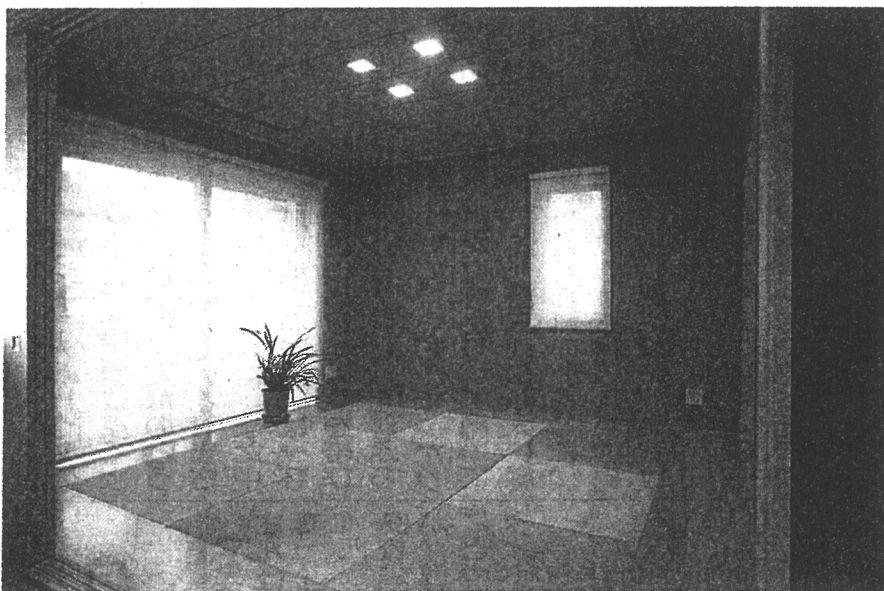
最近の金利の低下を考慮して、一年前に銀行の住宅ローンに切り替え、年間の返済額は約百二十万円です。次は設備に凝りすぎて高すぎる。床暖房は快適です。単にカタログから商品を選定するだけですが、デザインはオリジナルをつくってくれますので、満足度(値段も)は飛躍的に高くなります。心配なのはメンテナンスで、例えば、例え

反省点

プロのI氏にデザインを

設備に凝り高くつく

最初の反省点は「もう高すぎる。床暖房は快適です。単にカタログから商品を選定するだけですが、デザインはオリジナルをつくってくれますので、満足度(値段も)は飛躍的に高くなります。心配なのはメンテナンスで、例えば、例え



んあります。吹き抜けをさんざん考えて食堂の上に設けましたが、これが正解だったかどうかはいまだわかりません。仕事柄、いろいろな家を見ます。南側の居間の上を吹き抜けにしている家もたくさんあり、わが家もそうしておいた方がよかったのかもしれないと思います。

食堂上部の吹き抜けの東側に二畳程度の大きな窓があります。ペアガラスを使用し、明るいのは結構ですが、冬に朝食を食べていると、ここから冷たい風が降りてきて背筋がゾクゾクします。

リックエストの多いわが家の見学会(日時未定)を行います。ご希望の方は新潟BL研究会事務局(0256-888-3336、重川材木店)までご連絡ください。(赤林伸一・新大自然 科学研教科助教授)